



## ScienceHouse Lund AB (publ)

Org. nr.: 556848-9362

Emissionsmemorandum november 2011

# Vi bygger forskningshus och skola för Lunds barn och ungdomar - vill du vara med ?



2, 3, 5, 7, 11, 13, 17, 19, 23, 29, 31, 37, 41, 43, 47, 53, 59, 61, 67, 71, 73, 79, 83, 89, 97.

## Sammanfattning

### INNEHÅLL

Sammanfattning	2
Risikfaktorer	6
Inbjudan	7
Verksamhetens utveckling	8
Teckningsvillkor och anvisningar	8
Finansiell översikt med kommentarer	10
Styrelse, Ledande befattningshavare och Revisor	12
Aktien och Ägarna	13
VD har ordet	14
Affärskoncept och Marknad	16
Uppbyggnaden av Utbildningscentrum i Lund	19
Skattefrågor	20
Bolagsordning	21
Legala aspekter	22
Ordlista	22



### ScienceHouse Lund AB (publ)

org. nr. 556848-9362

*Postadress:* c/o European Institute of Science AB  
IDEON Science Park, 223 70 Lund

*Besöksadress:* Scheelevägen 19 F:2, Lund

*Telefon:* 046-286 22 30

*Telefax:* 046-286 24 99

*E-post:* lund@euris.org

*Hemsida:* www.euris.org/lund

**Detta emissionsmemorandum har ej inlämnats för godkännande och registrering av Finansinspektionen i enlighet med bestämmelserna i 2 kap 25 och 26§ lagen (1991:980) om handel med finansiella instrument.**

ScienceHouse Lund AB:s bolagsordning samt rapporter som hänvisas till i detta emissionsmemorandum finns tillgängliga i pappersform hos bolaget för inspektion under emissionsmemorandumets giltighetstid.

Erbjudandet riktar sig inte till personer vars deltagande förutsätter ytterligare prospekt, registrerings- eller andra åtgärder än som följer av svensk lag. Det åligger envar att iaktta sådana restriktioner. Anmälan om teckning av aktier i strid med ovanstående kan komma att anses vara ogiltig.

Emissionsmemorandumet finns tillgängligt på ScienceHouse Lund AB:s kontor samt hemsida. Detta emissionsmemorandum får ej distribueras till land (bl a USA, Kanada, Japan och Australien) där distributionen eller informationen kräver åtgärd enligt föregående stycke eller strider mot reglerna i sådant land.

Tvist i anledning av erbjudandet enligt detta emissionsmemorandum skall avgöras i enlighet med svensk rätt och av svensk domstol exklusivt.

**Denna sammanfattning skall endast ses som en introduktion till ScienceHouse Lund AB:s emissionsmemorandum innebärande att ett beslut om att investera i bolaget skall baseras på en bedömning av hela emissionsmemorandumet. Den som väcker talan vid domstol i anledning av emissionsmemorandumet kan bli tvungen att svara för kostnaderna för översättning av emissionsmemorandumet. Civilrättsligt ansvar kan endast åläggas de personer som upprättat sammanfattningen om denna är vilseledande, felaktig eller oförenlig med övriga delar av emissionsmemorandum.**

ScienceHouse Lund AB:s avser att på franchisebasis bygga upp ett forskningsbaserat utbildningscentrum i Lund för barn och ungdom. Detta kommer att fungera på dagtid som en forskningsbaserad friskola (årskurs F-3) och på eftermiddagar/kvällstid/helger som en privat forskningsbaserad utbildningsenhet. I syfte att bredda aktieägarbasen samt att säkerställa bolagets drift, låneamorteringar/återbetalningar och pågående investeringar beslutades på ScienceHouse Lund AB:s extra bolagsstämma den 6:e oktober 2011 att genomföra en företrädesemission på 8,5 Mkr vars subsidiära del även riktas till allmänheten.

ScienceHouse Lund AB (publ), org. nr. 556848-9362 med säte i Lund (Sverige), inbjuder befintliga aktieägare (med avstämningsdag den 1 november 2011) till teckning av nya aktier i bolaget enligt villkoren i detta emissionsmemorandum. Beslutets innebörd är att ScienceHouse Lund AB:s aktiekapital skall höjas från 500.000 kronor med högst 1.000.000 kronor till högst 1.500.000 kronor genom utgivandet av högst 10.000.000 aktier av serie B envar med kvotvärdet 0,10 kronor. De nyemitterade aktierna kommer vid fulltecknad emission att utgöra 67 % av kapitalet och 17 % av rösterna. Emissionskursen har fastställts till 0,85 kronor per aktie, vilket medför att bolaget tillförs högst 8.500.000 kronor före emissionskostnader, vilka beräknas uppgå till ca 150.000 kronor. Någon organiserad handel med teckningsrätter kommer ej att äga rum. Bolaget kommer själv att sköta försäljningen av aktier. Teckning med och utan stöd av företrädesrätt äger rum 7 - 28 november 2011. Efter teckningstidens utgång blir outnyttjade teckningsrätter ogiltiga och kommer därmed att sakna värde. Emissionen förväntas bli registrerad hos Bolagsverket i början av december 2011 varefter aktierna kommer att fördelas senast i slutet av december 2011 på respektive ägares VP-konto eller depå. Några BTA (betalda tecknade aktier) kommer ej att utges.

<b>Företrädesrätt:</b>	1 gammal aktie oavsett serie ger rätt att teckna 2 nya aktier av serie B
<b>Emissionskurs:</b>	0,85 kr per aktie
<b>Emissionsvolym:</b>	8 500 000 kronor
<b>Avstämningsdag:</b>	1 november 2011
<b>Teckningstid:</b>	7 - 28 november 2011



Motivet till föreliggande nyemission är att ScienceHouse Lund AB (publ) avser att bygga upp ett utbildningscentrum i Lund, vilket kräver ett kapitaltillskott för att säkerställa drift, låneamorteringar/återbetalningar och pågående investeringar. Idag förfogar bolaget inte över tillräckligt med rörelsekapital för att finansiera verksamheten under de närmaste 12 månaderna. Det befintliga rörelsekapitalet är tillräckligt för att täcka de aktuella behoven till och med slutet av första kvartalet 2012. Styrelsen bedömer att bolaget efter genomförd nyemission, förutsatt att den fulltecknas, kommer att förfoga över tillräckligt med kapital för att kunna bedriva verksamheten de kommande 12 månaderna.

Nyemissionslikviden om högst 8.500.000,00 kr före emissionskostnader kommer att användas för finansiering av bolagets drift (1 500 tkr), låneamorteringar/återbetalningar (3 562 tkr) samt pågående investeringar (3 300 tkr). För det fall nyemissionen inte ger tillräckligt rörelsekapital riskerar brist på rörelsekapital uppkomma omedelbart och då kan inte uteslutas att lånebehov kan komma att föreligga eller att ytterligare nyemissioner kan komma att genomföras för att säkerställa den fortsatta utvecklingen. Om lån inte kan fås eller emissioner kan genomföras kommer bolagets utvecklingstakt att minska. Bolagets operativa kostnader uppgår på årsbasis med nuvarande organisation och utvecklingstakt till ca 1 500 tkr vilket förväntas att finansieras av emissionslikviden. Detta innebär att minimumbehovet för att finansiera verksamheten fram till år 2013 är 1 500 tkr. Den största kostnadsposten avser konsultarvoden för affärsutveckling samt kapitalanskaffning.

Bolaget bedriver i egenskap som franchisetagare verksamhet i Lunds kommun inom utbildning och underhållning samt försäljning av produkter, såsom böcker, undervisningsmaterial och laboratorieinventarier, samt tjänster, såsom brevkorrespondenskurser och Internet-baserade kurser. Bolaget äger en fastighet på expansiva Brunnhögområdet i Lund på vilken utbildningscentrat avses att uppföras. Fastigheten förvärvades för 4,5 Mkr den 31:e oktober 2011 av European Institute of Science AB (publ). Förvärvet finansierades genom lån erhållit av Sparbanken Öresund (1,31 Mkr) samt skuldebrev till säljaren (3,19 Mkr med slutförfallodag den 15:e december 2011). Franchisegivaren, European Institute of Science AB (publ), är grundare av flera högteknologiska utvecklingsbolag belägna i nära anslutning till Lunds Universitet. ScienceHouse Lund AB (publ) har genom ett femårigt franchisingavtal daterat 2011-10-31 förvärvat rätten att använda franchisegivarens varumärke samt ett oprövat utbildningskoncept. Genom avtalet har ScienceHouse Lund AB förbundit sig att ersätta European Institute of Science AB med en engångssumma på 300 tkr under fjärde kvartalet 2011 samt därefter en årlig ersättning på 9 % (dock lägst 100 tkr) baserad på bolagets omsättning.

### Risikfaktorer

Emissionsmemorandumet inklusive denna *Sammanfattning* innehåller uttalanden om framtiden som grundar sig på Bolagets aktuella syn på framtida händelser och målsättning för finansiell samt operativ utveckling. Bolaget ger inga garantier för att dessa framtidsinriktade uttalanden förverkligas eller visar sig vara korrekta varför presumtiva investerare bör inte lägga otillbörlig vikt vid dessa. I avsnittet Riskfaktorer på sida 6 i detta emissionsmemorandum finns en beskrivning, dock ej fullständig, av faktorer som kan medföra att verkligt utfall komma att avvika betydligt från framtidsinriktade uttalanden.

En investering i ScienceHouse Lund AB innebär betydande risker. Bolaget befinner sig i ett tidigt skede av sin utveckling, vilket innebär att risken är hög såväl tekniskt, affärsmässigt som finansiellt (se sida 6). En investering i Bolaget medför såväl hög risknivå som hög förtjänstnivå, vilket kan innebära goda förtjänstmöjligheter vid en positiv utveckling, men den kan också vid negativ utveckling innebära att hela det investerade kapitalet förloras. Varje investerare måste själv bilda sig en uppfattning om bolagets möjligheter och risker. Vid osäkerhet gällande riskbedömning bör råd inhämtas från kvalificerade rådgivare.

### Fakta om ScienceHouse Lund AB

Per den 31:e oktober 2011 uppgick bolagets kassa till 294 tkr och eget kapital per aktie till 0,0974 kr. Under perioden 7 april 2011 till 31 oktober 2011 uppgick bolagets intäkter till 0 tkr och rörelseresultatet till -13 tkr. Se tabell nedan för nyckeltal. Historiska nyckeltal finns ej eftersom bolaget bildades den 7:e april 2011.

	2011 7 apr - 31 okt
Intäkter	0 tkr
Rörelseresultat	-13 tkr
Resultat per aktie	-0,003 kr
Vinstmarginal	Neg
Utdelning/aktie	0 kr
Eget kapital/aktie	0,0974 kr
Kassaflöde per aktie	-0,003 kr
Soliditet	9,2 %

**Aktien:** Bolagets aktier är i dagsläget ej noterade på någon börs eller handelsplats. Antalet aktier i Bolaget uppgick per 2011-10-31 till 5.000.000 aktier fördelat enligt tabellen nedan.

Aktieägare	A-aktier antal	B-aktier antal	Röster (Kapital) %
European Institute of Science AB (publ)	5000000	0	100 (100)
<b>Summa:</b>	<b>5000000</b>	<b>0</b>	<b>100 (100)</b>

De nya aktierna emitteras till en kurs om 0,85 krona per aktie. Emissionskursen fastställdes på extra bolagsstämma den 6:e oktober 2011 och baseras på styrelsens bedömning av bolagets affärsmässiga potential och framtidsutsikter. Emissionskursen på 0,85 kr per aktie ger en uppskattning av bolagets värde till 4,25 Mkr före genomförd nyemission.



# Risikfaktorer

Detta emissionsmemorandum innehåller uttalanden om framtiden som grundar sig på Bolagets aktuella syn på framtida händelser och målsättning för finansiell samt operativ utveckling. Framtidsbedömningar gäller endast per det datum de görs och Bolaget gör ingen utfästelse om att offentliggöra uppdateringar eller revideringar av framtidsinriktade uttalanden till följd av ny information, framtida händelser eller dylikt. Bolaget ger inga garantier för att dessa framtidsinriktade uttalanden förverkligas eller visar sig vara korrekta varför presumtiva investerare bör inte lägga otillbörlig vikt vid dessa. På denna sida finns en beskrivning, dock ej fullständig, av faktorer som kan medföra att verkligt utfall komma att avvika betydligt från framtidsinriktade uttalanden. Emissionsmemorandumet innehåller historisk marknadsinformation och branschprognoser, bl a storlek på de marknader inom vilka Bolaget verkar. Informationen har hämtats från olika externa källor och återgivits av Bolaget på ett korrekt sätt. Även om Bolaget anser att dessa källor är tillförlitliga har ingen oberoende verifiering gjorts, varför riktigheten eller fullständigheten i informationen ej kan garanteras. Det har inte kommit till Bolaget kännedom och kan därför försäkras att genom jämförelse med annan information som offentliggjorts av de tredje parter varifrån informationen har hämtats, att inga uppgifter utelämnats på ett sätt som skulle göra den återgivna informationen felaktig eller missvisande.

En investering i Bolaget innebär betydande risker. Bolaget befinner sig i ett tidigt skede av sin utveckling, vilket innebär att risken är hög såväl tekniskt, affärsmässigt som finansiellt. En investering i Bolaget medför såväl hög risknivå som hög förtjänstnivå, vilket kan innebära goda förtjänstmöjligheter vid en positiv utveckling, men den kan också vid negativ utveckling innebära att hela det investerade kapitalet förloras. Varje investerare måste själv bilda sig en uppfattning om Bolagets möjligheter och risker. Följande faktorer, som inte framställs i någon prioriteringsordning och heller inte gör anspråk på att vara heltäckande, bör övervägas noga vid en utvärdering av Bolaget. Vid osäkerhet gällande riskbedömning bör råd inhämtas från kvalificerade rådgivare.

## Rörelserelaterade risker

**Affärskonceptrisk:** Bolagets oprövade affärskoncept kräver ytterligare aktiviteter bl a utveckling, tester samt certifiering/tillstånd och ackreditering innan intäkter kan förväntas. Både Bolaget (i egenskap av franchisetagaren i Lund) och franchisegivare (moderbolaget) är involverade i dessa aktiviteter. Det finns ingen garanti för att utfallet av sådana aktiviteter kommer att bli positivt eller att affärskonceptet kommer att tas väl emot på marknaden. Det är förenat med stora investeringskostnader att bygga upp ett utbildningscentra i Lund. En stor del av dessa kostnader kommer inte att kunna återvinnas om affärskonceptet inte uppnår uppsatta kvalitetskrav och hög beläggningsgrad, erhåller obligatoriska tillstånd av Skolinspektionen, samt om den kommunala skolpengen reduceras. Detta skulle inverka negativt på Bolagets möjligheter att generera framtida intäkter. Upphör samarbetet med franchisegivare (moderbolaget) kommer Bolaget inte ha rätt att fortsatt använda inarbetade varumärken och får ej konkurrera under ett år med franchisegivare (moderbolaget) vilket kommer att få negativa konsekvenser för Bolagets verksamhet.

**Marknad:** En misslyckad eller felinriktad marknadsintroduktion kan innebära uteblivna intäkter och att Bolaget inte når uppsatta finansiella mål. Bolaget är i stor utsträckning beroende av att franchisegivares (moderbolagets) gemensamma marknadsföringsaktiviteter av affärskonceptet sker på ett framgångsrikt sätt. Upphör samarbete med franchisegivares (moderbolaget) eller om marknadsföringen misslyckas, kommer detta att få negativa konsekvenser för Bolagets verksamhet.

**Konkurrenter:** Utbildningsområdet utvecklas snabbt och antas fortsätta göra så. Andra företag utvecklar affärskoncept som kan komma att konkurrera med Bolagets. Vissa av dessa företag både inom och utanför Sverige har avsevärt större resurser och längre verksamhetshistorik än Bolaget. Uppkomsten av konkurrerande affärskoncept som idag är okända kan innebära en förlust av förväntade framtida marknadsandelar. Koncurrerande affärskoncept kan också störa etableringen av viktiga strategiska allianser med andra företag. Rätt timing kan vara helt avgörande för detta affärskonceptets genomslagskraft.

**Patent och immateriella rättigheter:** Bolaget har inga egna patent eller varumärken. Genom franchiseavtal daterat 31:e oktober 2011 förvärvades en fem-årig rättighet att för utbildningsändamål använda moderbolagets varumärke begränsat till det geografiska området Lunds kommun. Om Bolaget inte bryter mot ingånget franchiseavtal har Bolaget rätt att förlänga med en ny femårs period utan att det ställs krav på någon ersättning. Det finns ingen garanti för att varumärket kommer att kunna behållas, eller ge tillräckligt skydd, eller att det inte kommer att kringgåås av andra, eller inkräktar på andra varumärken. Skulle något av det uppräknade inträffa kommer detta att få negativa konsekvenser för Bolagets verksamhet.

**Beroende av nyckelpersoner:** Bolaget (och dess moderbolag) är beroende av ett fåtal nyckelpersoner. Bolagets framtida utveckling beror i hög grad på förmågan att attrahera och behålla kompetent personal. Om någon eller några av dessa nyckelpersoner skulle lämna Bolaget (eller dess moderbolag), skulle detta kunna få en negativ effekt på bolagets möjligheter att nå sina planerade utvecklingsmål.

## Finansiella risker

**Framtida kapitalbehov:** Det finns inga garantier för att kapital från nyemissioner tillsammans med internt genererade medel kommer att räcka till dess att Bolaget är kassaflödespositivt. Det finns inga garantier för att nytt kapital, om behov uppstår, kan anskaffas eller att det kan anskaffas på för befintliga aktieägare fördelaktiga villkor.

**Likviditetsrisk:** Enligt styrelsens bedömningar kommer Bolaget att behöva genomföra fler nyemissioner för att säkerställa att det kommer att finnas tillräckligt med likvida medel för att möta Bolagets åtaganden under 2012-2014. Styrelsen bedömer att det finns goda möjligheter att få in det kapital som krävs för att möta bolagets åtaganden under innevarande verksamhetsår.

**Valutarisk:** Eftersom Bolaget kommer att ha försäljning i Sverige och köpa in varor till sin verksamhet från Sverige, kommer en exponering för fluktuationer i olika valutor ej att ske varför risk bedöms som låg för Bolagets finansiella ställning.

**Kreditrisk:** Den maximala exponeringen för kreditrisk avseende fordringar per den 31:e oktober 2011 uppgår till 77 tkr (moms fordran). Bolaget har gjort bedömningen att erforderliga reserveringar gjorts. Trots detta finns en risk för att Bolaget, i det fall motparten/kunden inte kan återbetala sina skulder, kan komma påverkas negativt. Bolaget har ej någon anledning att tro att fordringar ej kommer att återbetalas i sin helhet.

## Aktie och aktiemarknadsrelaterade risker

**Aktiens likviditet och kurs:** Bolagets aktier är i dagsläget ej noterade på någon börs eller handelsplats, varför värderingen av företaget riskerar vara mer osäker. Försäljningen av aktier måste ombesörjas av den enskilde aktieägaren. Det finns ingen garanti att aktier som förvärvats i nyemissionen eller innehas av ägaren sedan tidigare kan säljas på för innehavaren acceptabla nivåer vid varje given tidpunkt.

**Ägare med betydande inflytande:** Efter fullföljandet av föreliggande nyemission, på samma sätt som innan nyemission, kommer ett fåtal av Bolagets aktieägare troligen att tillsammans äga en väsentlig andel av utestående aktier. Följaktligen har dessa aktieägare möjligheten att utöva inflytande på alla ärenden som kräver godkännande av aktieägarna. Denna ägarkoncentration kan vara av nackdel för andra aktieägare som har andra intressen än huvudägarna.

# Inbjudan

Enligt beslut taget på ScienceHouse Lund AB:s extra bolagsstämma den 6:e oktober 2011 inbjuder ScienceHouse Lund AB befintliga aktieägare och allmänheten till teckning av nya aktier i bolaget i enlighet med villkoren i detta emissionsmemorandum. Det är styrelsens förhoppning att bolaget får många nya aktieägare med koppling till Lunds kommun så att vi gemensamt kan bygga upp ett forskningsbaserat utbildningscentrum för barn och vuxna. Detta kommer att fungera på dagtid som en forskningsbaserad friskola (årskurs F-3) och på eftermiddagar/kvällstid/helger som en privat forskningsbaserad utbildningsenhet.

## Bakgrund och verksamhet

ScienceHouse Lund AB bildades den 7:e april 2011 och är ett helägt dotterbolag till det AktieTorget® anslutna bolaget European Institute of Science AB (publ). Den nuvarande verksamhet har bedrivits sedan 6:e oktober 2011. Bolaget är ett aktiebolag och regleras av aktiebolagslagen (ABL 2005:551). ScienceHouse Lund AB skall bedriva en hittills oprövad utbildningsverksamhet som franchisetagare till sitt moderbolag European Institute of Science AB (publ) i Lunds kommun.

ScienceHouse Lund AB förvärvade den 26:e oktober 2011 av sitt moderbolag en fastighet för 4,5 Mkr på expansiva Brunnhögområdet i Lund på vilken ett utbildningscentrum för verksamheten avses att uppföras. Den 31:e oktober 2011 förvärvades genom ett franchiseavtal en femårig immateriell rättighet att använda moderbolagets varumärke och oprövade utbildningsverksamhet i Lunds kommun.

Bolaget är fortfarande i ett tidigt skede och har därför under hela sin livslängd uppvisat negativt resultat. Bolagets verksamhet finansieras genom lån och riskkapital. ScienceHouse Lund AB har ej genomfört några tidigare nyemissioner med undantag för 0,5 Mkr som tillförts som aktiekapital av moderbolaget European Institute of Science AB (publ).

## Målsättning

ScienceHouse Lund AB:s finansiella målsättningen är att bolaget från och med år 2015 skall uppvisa ett självgenererande positivt kassaflöde och en långsiktig vinstmarginal om 5-7%. En stor del av våra vinster kommer att återinvesteras i verksamheten för att behålla hög kvalitet och efterfrågan.

## Motiv

Motivet till föreliggande nyemission är att ScienceHouse Lund AB idag inte förfogar över tillräckligt med rörelsekapital för att finansiera verksamheten under de närmaste 12 månaderna. Det befintliga rörelsekapitalet är tillräckligt för att täcka de aktuella behoven till och med slutet av första kvartalet 2012. Styrelsen bedömer att bolaget efter genomförd nyemission, förutsatt att den fulltecknas, kommer att förfoga över tillräckligt med kapital för att kunna bedriva verksamheten de kommande 12 månaderna. Nyemissionslikviden om högst 8 500 000 kr före emissionskostnader, vilka beräknas uppgå till ca 150 000 kronor, kommer att användas för finansiering av bolagets verksamhet (1 500 tkr), låneamorteringar/återbetalningar (3 562 tkr) och pågående investeringar (3 300 tkr). Styrelsen bedömer att bolaget kommer att behöva tillföras 16 Mkr under en två-årsperiod för att kunna genomföra uppbyggnaden och driften av det planerade utbildningscentrat i Lund. Målsättningen är att verksamheten börjar generera positiva kassaflöden från och med år 2015. För det fall nyemissionen inte ger tillräckligt rörelsekapital riskerar brist på rörelsekapital uppkomma omedelbart och då kan inte uteslutas att lånebehov kan komma att föreligga eller att ytterligare nyemissioner kan komma att genomföras för att säkerställa den fortsatta utvecklingen. Om lån inte kan fås eller emissioner kan genomföras kommer bolagets utvecklingstakt att minska. Bolagets operativa kostnader uppgår på årsbasis med nuvarande organisation och utvecklingstakt till 1 500 tkr vilket förväntas finansieras med riskkapitalerhållet genom föreliggande nyemission. Detta innebär att minimumbehovet för att finansiera verksamheten fram till 2013 är 1 500 tkr. Den största kostnadsposten är konsultarvode till moderbolaget och avser affärsutveckling av samt kapitalanskaffning till ScienceHouse Lund AB.

## Försäkran

Styrelsen försäkrar att det inte finns några pågående investeringar eller framtida investeringar som det redan gjorts klara åtaganden om, samt att inga väsentliga förändringar har inträffat gällande bolagets finansiella ställning eller ställning på marknaden sedan avgivandet av den senaste icke-revisorsgranskade finansiella informationen (för perioden 7 april - 31 oktober 2011). Styrelsen ansvarar för innehållet i detta emissionsmemorandum och försäkrar härmed att alla rimliga försiktighetsåtgärder har vidtagits för att säkerställa att uppgifterna i dokumentet, såvitt känt, överensstämmer med faktiska förhållanden och att ingenting är utelämnat som skulle kunna påverka dess innebörd. Den i emissionsmemorandumet upptagna finansiella informationen för perioden 7 april - 31 oktober 2011 har ej har granskats av bolagets revisor. Någon historisk finansiell information för tiden före 7 april 2011 existerar inte.

Lund den 1:e november 2011

ScienceHouse Lund AB, Styrelsen

## Verksamhetens utveckling

Bolagets verksamhet har sedan bildandet den 7:e april 2011 utvecklats enligt redovisade milstolpar nedan. Visionen för ScienceHouse Lund AB är att bolaget utvecklas till ett framgångsrikt utbildningscentrum grundat på forskning inom Lunds kommun.

### **7:e april 2011**

Bolaget registreras under sin tidigare firma (Aktiebolaget Grundstenen 135452) med organisationsnummer 556848-9362 vid Bolagsverket. Bolaget bildas av Svenska Standardbolag AB som ett lagerbolag med säte i Falun. Bolagsordningen anger verksamheten förvaltning av fastigheter och värdehandlingar. Någon verksamhet påbörjas ej i bolaget.

### **6:e oktober 2011**

European Institute of Science AB (publ) förvärvar bolaget som helägt dotterbolag i syfte att bygga upp ett utbildningscentrum grundat på forskning i Lunds kommun. Firmanamnet ändras till ScienceHouse Lund AB och dess säte flyttas till Lund. Bolagets nuvarande verksamhet påbörjas.

### **26:e oktober 2011**

ScienceHouse Lund AB förvärvar av sitt moderbolag en fastighet för 4,5 Mkr på expansiva Brunnsögområdet i Lund på vilken ett utbildningscentrum för verksamheten avses att uppföras.

### **26:e oktober 2011**

Eftersom ScienceHouse Lund AB behöver hjälp med sin affärsutveckling samt kapitalanskaffning har ett 12 månaders konsultavtal ingåtts med moderbolaget enligt vilket dess VD Dario Kriz uthyrs på deltid som konsult och VD till ScienceHouse Lund AB.

### **31:e oktober 2011**

I syfte att i samarbete med moderbolaget skapa ett utbildningscentrum i Lund, med ett nytt oprövat koncept, har slutits ett franchiseavtal. Avtalet löper på fem år med möjlighet till förlängning. ScienceHouse Lund AB kommer att ha en årlig kostnad för service och gemensam marknadsföring till moderbolaget på 9 % av sin omsättning dock lägst 100 tkr. Vidare kommer undervisningsmaterial producerat av moderbolaget att inköpas.

## Teckningsvillkor och Anvisningar

### Företrädesrätt till teckning

Den som på avstämningsdagen är registrerad som aktieägare i ScienceHouse Lund AB (publ) är berättigad att för en (1) gammal aktie i Bolaget teckna två (2) nya aktier av serie B.

### Emissionskurs

De nya aktierna emitteras till en kurs om 0,85 krona per aktie. Emissionskursen fastställdes på extra bolagsstämma den 6:e oktober 2011 och baseras på styrelsens bedömning av bolagets affärsmässiga potential och framtidsutsikter. Emissionskursen på 0,85 kr per aktie ger en uppskattning av bolagets värde till 4,25 Mkr före genomförd nyemission.

### Emissionshantering

ScienceHouse Lund AB är inte anslutet till Euroclear Sweden AB (tidigare "VPC AB"). Hantering av likvid och aktier sköts av bolaget självt (ScienceHouse Lund AB c/o European Institute of Science AB, IDEON Science park, SE-223 70 Lund, Fax. 046-286 2499, www.euris.org/lund).

### Avstämningsdag

Avstämningsdag för fastställande av vilka aktieägare som är berättigade att erhålla teckningsrätter för aktier är 1 november 2011.

### Teckningstid

Teckningstiden är 7 november - 28 november 2011.

### Redovisning från VPC

De aktieägare eller företrädare för aktieägare som på avstämningsdagen är registrerade i den av Bolaget förda aktieboken, erhåller emissionsredovisning avseende erhållna teckningsrätter med vidhängande inbetalningsavi och emissionsmemorandum samt för teckning med företrädare.

### Förvaltar- eller förmyndarregistrerade samt pantsatta aktier

Aktieägare vars innehav är förvaltarregistrerat hos bank eller annan förvaltare, erhåller ingen emissionsredovisning från bolaget och ingen anmälningsedel. Anmälan om teckning och betalning skall istället ske enligt anvisningar från förvaltaren. För den som är upptagen i den i anslutning till aktiebokens särskilt förda förteckningen över panthavare med flera kommer panthavaren eller förmyndaren meddelas separat. För att alla aktieägare skall kunna ta del av bolagets information kring erbjudandet kommer prospektet skickas ut till samtliga aktieägare i ScienceHouse Lund AB.

### Offentliggörande

Emissionsresultatet kommer att offentliggöras via pressmeddelande senast den 30 november 2011.

### Teckningsrätter

För en (1) aktie oavsett serie i ScienceHouse Lund AB som innehas på avstämningsdagen erhålles två (2) teckningsrätter. En (1) teckningsrätt berättigar till teckning av en (1) ny aktie av serie B i bolaget.

### Handel med teckningsrätter

Någon organiserad handel med teckningsrätter kommer ej att ske.

### Courtage

Courtage utgår med 100 kronor per tecknare vid teckning av aktier utan företrädesrätt.



#### Teckning utan företrädesrätt

För det fall samtliga teckningsrätter inte utnyttjas äger styrelsen rätt att – inom ramen för emissionens högsta belopp – bestämma om tilldelning av aktier som tecknats utan företräde (subsidiär tilldelning) till bolagets aktieägare samt allmänheten.

Teckning av aktier utan företrädesrätt, sker i poster om 2 000 aktier och skall ske under Teckningstiden. Intresseanmälan om att förvärva aktier genom teckning utan företrädesrätt skall göras på en särskild anmälningssedel. Anmälningssedeln skall vara Bolaget tillhanda senast den 28 november 2011. Endast en anmälningssedel per tecknare kommer att beaktas (i det fall flera har skickats in kommer enbart den sista att beaktas). Anmälan om teckning av aktier utan företrädesrätt är bindande.

Vid överteckning av de aktier som inte har tecknats med stöd av företrädesrätt skall tilldelning av aktier fördelas mellan tecknarna i förhållande till de aktier de förut äger och i den mån detta inte kan ske skall lottning tillämpas.

Besked om eventuell tilldelning av aktier tecknade utan företrädesrätt lämnas genom översändande av avräkningsnota. Något meddelande förutom offentliggörandet via AktieTorget®s pressmeddelandetjänst och bolagets hemsida senast 30 november 2011 utgår ej till dem som inte erhållit tilldelning. Aktier som tilldelas utan företräde skall betalas kontant enligt avräkningsnota. Likviddag är 30 november 2011.

#### Teckning med stöd av företrädesrätt

Teckning med stöd av företrädesrätt sker genom samtidig kontant betalning enligt anvisningar på antingen emissionsredovisningen eller "Särskild anmälningssedel".

Observera att teckning genom utnyttjande av samtliga erhållna teckningsrätter skall ske senast 28 november 2011 med förtryckta inbetalningsavin. Teckning genom betalning skall göras antingen med den förtryckta inbetalningsavin eller med särskild anmälningssedel – enligt fastställt formulär i enlighet med följande alternativ:

- I det fall samtliga på avstämningsdagen erhållna teckningsrätter utnyttjas för teckning skall endast den förtryckta inbetalningsavin användas. Särskild anmälningssedel skall ej användas. Kvittens sker på avin.

- I det fall samtliga på avstämningsdagen erhållna teckningsrätter ej utnyttjas eller då förvärvade teckningsrätter utnyttjas skall teckning genom betalning ske med särskild anmälningssedel som underlag. Kvittering sker då på den särskilda anmälningssedeln och inbetalningsavin används ej.

Särskild anmälningssedel kan erhållas hos Bolaget. Felaktigt ifyllda anmälningssedlar samt anmälningssedlar där teckningsrätter saknas kommer ej att beaktas.

**Efter teckningstidens utgång blir ej utnyttjade teckningsrätter ogiltiga och saknar därmed värde. Dessa kommer därefter avregistreras från Bolagets aktiebok utan avisering. För att förhindra att ni förlorar värdet på era teckningsrätter måste ni utnyttja teckningsrätterna för att teckna nya aktier i ScienceHouse Lund AB, sälja eller överlåta teckningsrätterna, senast den 28 november 2011.**

#### Erhållande av aktier

Aktierna kommer att registreras i Bolagets aktiebok senast den 30 november 2011. Bolaget har ett avstämningsförbehåll (§10) i sin bolagsordning som skall börja gälla från och med den 1:e december 2011. Registreringen av emissionen hos Bolagsverket beräknas ske i början av december 2011. Senast i slutet av december 2011 kommer anslutning till EuroClear Sweden att ske och aktierna vara inbokade på respektive tecknares VP-konto eller depå.

#### Emissionsvolym

Aktiekapitalet skall öka med högst 1 000 000,00 kr till högst 1 500 000,00 kr genom utgivandet av högst 10 000 000 aktier av serie B, vardera med kvotvärdet 0,10 kr. Vid fulltecknad nyemission tillförs bolaget en likvid om 8 500 000,00 kr före emissionskostnader vilka uppskattas till ca 150 000 kr. De nyemitterade aktierna kommer vid fulltecknad emission att utgöra 17 % av kapitalet och 67 % av rösterna.

#### Tilldelning

Vid bristande teckning liksom vid full teckning får alla aktieägare tilldelning med samtliga aktier man tecknat sig för.

#### Utdelning

Aktierna berättigar till utdelning från och med innevarande verksamhetsår 2011. I händelse av att vinstutdelning blir aktuell kommer denna att ombesörjas av Euroclear Sweden. Bolaget har inte någon avsikt att lämna utdelning de närmaste åren.

#### Marknadsnotering

ScienceHouse Lund AB:s aktier är onoterade och handlas inte på någon handelsplats.

## Finansiell översikt med kommentarer

Nedan presenteras en översikt av ScienceHouse Lund AB:s finansiella utveckling för perioden 7 april 2011 till 31 oktober 2011. Bolagets räkenskapsår är 1 januari till 31 december. Någon finansiell information för perioden före 7 april 2011 finns inte eftersom bolaget bildades vid denna tidpunkt. Bolaget kommer att lämna sin första reviderade årsredovisning vid nästa årsstämma 2012. Den finansiella informationen nedan har sammanställts av bolaget och har ej granskats av bolagets revisor. Bolagets aktier är inte noterade vid någon handelsplats. Bolaget tillämpar årsredovisningslagen samt Bokföringsnämndens allmänna råd. Vid upprättande av eventuella delårsrapporter tillämpas BFNAR 2007:1.

Resultaträkning i sammandrag (tkr)	2011	Eget kapital i sammandrag (tkr)	2010
	7 apr-31 okt		7 apr-31 okt
Intäkter	0	<i>Ingående balans</i>	
Kostnader inkl avskrivningar	-13	Aktiekapital	500
Finansiellt netto	0	Balanserat resultat	0
Skatt	0	Årets/periodens resultat	-13
<b>Nettoresultat</b>	<b>-13</b>	Utgående balans	487
Resultat per aktie	-0,003		

Balansräkning i sammandrag (tkr)	2011	Eget kapital och Skuldsättning (tkr)	2010
	31 okt		31 okt
Immateriella anläggningstillgångar	300	<b>Summa kortfristiga skulder</b>	<b>3 637</b>
Materiella anläggningstillgångar	4 692	- Mot borgen	0
Omsättningstillgångar	370	- Mot säkerhet	75
		- Blancokrediter	3 187
<b>Tillgångar</b>	<b>5 362</b>	<b>Summa långfristiga skulder</b>	<b>1 238</b>
Eget kapital	487	- Mot borgen	0
Långfristiga skulder	1 238	- Mot säkerhet	1 238
Kortfristiga skulder	3 637	- Blancokrediter	0
<b>Eget Kapital och Skulder</b>	<b>5 362</b>	<b>Eget kapital:</b>	
		- a) Aktiekapital	500
		- b) Reservfond	0
		- c) Andra reserver	0
		<b>Summa</b>	<b>500</b>

Kassaflödesanalys i sammandrag (tkr)	2011	Nettoskuldsättning (tkr)	2010
	7 apr-31 okt		31 okt
<i>Den löpande verksamheten</i>		A. Kassa	0
Kassaflöde fr. den löpande verksamheten		B. Likvida medel	294
före förändringar av rörelsekapital	-13	C. Lätt realiserbara värdepapper	0
Förändring av rörelsekapital	3 561	<b>D. Likviditet (A+B+C)</b>	<b>294</b>
<b>Kassaflöde från den löpande verksamheten</b>	<b>3 548</b>	<b>E. Kortfristiga fordringar</b>	<b>77</b>
<i>Investeringsverksamheten</i>		F. Kortfristiga bankkulder	75
Investeringar i immateriella anläggningstillgångar	-300	G. Kortfristig del av långfristiga skulder	0
Investeringar i materiella anläggningstillgångar	-4 692	H. Andra kortfristiga skulder	3 562
<b>Kassaflöde från investeringsverksamheten</b>	<b>-4 992</b>	<b>I. Kortfristiga skulder (F+G+H)</b>	<b>3 637</b>
<i>Finansieringsverksamheten</i>		<b>J. Netto kortfristig skuldsättning (I-E-D)</b>	<b>3 266</b>
Upptagna lån	1 238	K. Långfristiga banklån	1 238
<b>Kassaflöde från finansieringsverksamheten</b>	<b>1 238</b>	L. Emitterade obligationer	0
		M. Andra långfristiga lån	0
<b>Periodens kassaflöde</b>	<b>-206</b>	<b>N. Långfristig skuldsättning (K+L+M)</b>	<b>1 238</b>
Likvida medel vid periodens början	500	<b>O. Nettoskuldsättning (J+N)</b>	<b>4 504</b>
Förändring av likvida medel	-206		
<b>Likvida medel vid periodens slut</b>	<b>294</b>		

## Kommentarer

Nedanstående kommentarer hänvisar till tabellerna på sidorna 10-11.

### Intäkter

Eftersom bolaget bildades under 2011 och har ännu inte påbörjat sin utbildningsverksamhet finns ej några intäkter att redovisa för perioden 7 april - 31 oktober 2011.

### Kostnader

Bolagets största kostnadspost för perioden 7 april - 31 oktober 2011 var bank- och förvaltningskostnader vilka uppgick till 13 tkr. Eftersom det inte har funnits några anställda i bolaget utgick inga löner, andra ersättningar och sociala kostnader för anställda. Bolaget har således heller inte haft några pensionsförpliktelser.

Till styrelsens ordförande och ledamöter skall ett arvode på 15 tkr utgå i enlighet med beslut taget på extra bolagsstämma den 6:e oktober 2011. Under perioden 7 april - 31 oktober 2011 erhöll styrelsens ordförande Arne Jakobsson 0 kr i styrelsearvode samt 0 kr i övriga ersättningar. Styrelseledamöterna Margareta Krook samt Dario Kriz erhöll 0 kr i styrelsearvode samt 0 kr i övriga ersättningar. Under verksamhetsåret 2011 fanns inga ledande befattningshavare utöver verkställande direktören. Under året har till verkställande direktören Dario Kriz utbetalats 0 kr i styrelsearvode, 0 kr i grundlön, 0 kr i pensionskostnad, 0 kr i övriga förmåner samt 0 kr i övrig ersättning. Inga övriga förmåner har utgått.

Eftersom ScienceHouse Lund AB behöver hjälp med sin affärsutveckling samt kapitalanskaffning har ett konsultavtal ingåtts per den 26:e oktober 2011 med moderbolaget (European Institute of Science AB) enligt vilket dess VD Dario Kriz uthyrs på deltid som konsult och VD till ScienceHouse Lund AB. Avtalet löper på tolv månader och kommer att resultera i en kostnad från och med 1:e november 2011 på 96 tkr per månad. Inga övriga bindande avtal avseende konsulttjänster finns för någon styrelsemedlem eller någon i ledningsgruppen. Verkställande direktören har en uppsägningstid på 3 månader vid egen uppsägning. Vid uppsägning från företags sida gäller en uppsägningstid om 3 månader. Inga finansiella instrument har använts som ersättning till styrelse och ledande befattningshavare.

I syfte att i samarbete med moderbolaget skapa ett utbildningscentrum i Lund, med ett nytt oprövat koncept, har ett franchiseavtal slutits per den 31:e oktober 2011. Avtalet löper på fem år med möjlighet till förlängning. ScienceHouse Lund AB kommer att ha en årlig kostnad för service och gemensam marknadsföring till moderbolaget på 9 % av sin omsättning dock lägst 100 tkr. Vidare kommer undervisningsmaterial producerat av moderbolaget att inköpas.

### Anläggningstillgångar

**Immateriella:** Bolagets befintliga immateriella anläggningstillgångar uppgår till 300 tkr och utgörs av franchising av moderbolagets varumärke enligt avtal ingånget den 31:e oktober 2011. Dessa kommer att avskrivas på en femårsperiod, det vill säga under franchiseavtalets löptid.

**Materiella:** Bolagets befintliga materiella anläggningstillgångar utgörs av byggnad och mark (Lund Östra Torn 28:6). Leasade anläggningstillgångar finns ej. Det redovisade värdet per den 31:e oktober 2011 var 4 692 tkr. Den 31:e oktober 2011 upptogs ett banklån på 1 312 tkr. Pantbrev i fastighet har lämnats som säkerhet. Några övriga in-teckningar eller liknande belastningar på dessa tillgångar finns ej.

### Resultat och Kassaflöde

Eftersom innevarande år är bolagets första verksamhetsår finns det inte någon historisk trend gällande rörelseresultat och kassaflöde som kan analyseras. Under perioden 7 april - 31 oktober 2011 har en fastighet förvärvats vilket har medfört bank- och andra förvaltningskostnader på 13 tkr. I frånvaro av intäkter har dessa orsakat ett rörelseresultat på -13 tkr. Förvärvet har finansierats med lån samt med 192 tkr (kassa) för inskrivningskostnader. Detta innebär att periodens kassaflöde har uppgått till -206 tkr.

### Utdelning

Någon utdelning per aktie har inte ägt rum.

## Investeringar samt investeringsåtaganden

I syfte att i samarbete med moderbolaget skapa ett utbildningscentrum i Lund har bolaget gjort följande två investeringar under perioden 7 april till 31 oktober 2011.

- genom franchisingavtal den 31:e oktober 2011 förvärvat för 300 tkr en femårig immateriell rättighet att använda moderbolagets varumärke i Lund för utbildningsändamål.

- genom köpeavtal den 26:e oktober 2011 förvärvat för 4 692 tkr (inkl. inskrivningskostnader) fastigheten Lund Östra Torn 28:6 på expansiva Brunnhögområdet i Lund.

Bolaget har sedan 2011-10-31 och fram till upprättandet av detta memorandum inte gjort några investeringar. Bolaget har inte några pågående eller framtida investeringsåtaganden som det har gjorts klara åtaganden om.

## Finansiering och finansiell ställning

ScienceHouse Lund AB är i ett tidigt skede och uppvisar för perioden 7 april - 31 oktober 2011 ett negativt resultat. Bolagets verksamhet finansieras i sin helhet genom riskkapital. Hittills har bolaget finansierats genom aktiekapital (500 tkr erhållet av moderbolaget) samt genom lån. Den nuvarande skuldsättningen per den 31 oktober 2011 består av en långfristig skuld om 1 237 tkr till kreditinstitut (Sparbanken Öresund) samt kortfristiga skulder om 3 637 tkr (varav 3 562 tkr till moderbolaget avser inköp varumärke samt fastighet). Som säkerhet för långfristig skuld har pantbrev i fastighet lämnats med 1 237 tkr. Den kortfristiga skulden på 3 187 tkr till moderbolaget, som avser försäljningen av fastigheten Lund Östra Torn 28:6, har slutförfallodag den 15:e december 2011 och löper med 5% ränta. Moderbolaget har enligt köpeavtal rätt att begära att fastigheten ska pantförskrivas motsvarande 3 187 tkr. ScienceHouse Lund AB har åtagit sig att återbetala lånet med den del av likvida medel som överstiger 1 500 tkr varvid moderbolaget har åtagit sig att godtaga ett nytt skuldebrev i det fall skulden ej kan regleras fullt ut. Bolaget har ej lämnat några övriga säkerheter eller ansvarsförbindelser.

**Rörelsekapital** Styrelsen kan konstatera att det idag inte förfogar över tillräckligt med rörelsekapital för att finansiera verksamheten under de närmaste 12 månaderna. Det befintliga rörelsekapitalet är tillräckligt för att täcka de aktuella behoven till och med slutet av första kvartalet 2012. Styrelsen bedömer att bolaget efter genomförd nyemission, förutsatt att den fulltecknas, kommer att förfoga över tillräckligt med kapital för att kunna bedriva verksamheten de kommande 12 månaderna. Nyemissionslikviden om högst 8 500 000 kr före emissionskostnader, vilka beräknas uppgå till ca 150 000 kronor, kommer att användas för finansiering av bolagets verksamhet (1 500 tkr), låneamortering/återbetalningar (3 562 tkr) och pågående investeringar (3 300 tkr). Styrelsen bedömer att bolaget kommer att behöva tillföras 16 Mkr under en två årsperiod för att kunna genomföra uppbyggnaden och driften av det planerade utbildningscentrat i Lund. Målsättningen är att verksamheten börjar generera positiva kassaflöden från och med år 2015. För det fall nyemissionen inte ger tillräckligt rörelsekapital riskerar brist på rörelsekapital uppkomma omedelbart och då kan inte uteslutas att lånebehov kan komma att föreligga eller att ytterligare nyemissioner kan komma att genomföras för att säkerställa den fortsatta utvecklingen. Om lån inte kan fås eller emissioner kan genomföras kommer bolagets utvecklingstakt att minska. Bolagets operativa kostnader uppgår på årsbasis med nuvarande organisation och utvecklingstakt till 1 500 tkr vilket förväntas finansieras med riskkapital erhållet genom föreliggande nyemission. Detta innebär att minimumbehovet för att finansiera verksamheten fram till 2013 är 1 500 tkr. Den största kostnadsposten är konsultarvode till moderbolaget och avser affärsutveckling av samt kapitalanskaffning till ScienceHouse Lund AB.

## Nyckeltal

Personalkostnader (tkr)  
Rörelseresultat (tkr)  
Resultat per aktie (kr)  
Utdelning per aktie (kr)  
Eget kapital per aktie (kr)  
Kassaflöde per aktie (kr)  
Soliditet (%)

**2011**  
7 apr-31 okt  
0  
-13  
-0,003  
0  
0,0974  
-0,003  
9,2

## Styrelse, Ledande befattningshavare och Revisorer

Under innevarande verksamhetsår 2011 har två protokollförda styrelsemöten hållits varvid närvaron har varit 100 %. Styrelseledamöterna (se styrelsens sammansättning nedan) nyvaldes på extra bolagsstämman den 6 oktober 2011 och deras förordnande löper fram till och med utgången av årsstämma 2012. Styrelseledamöterna har alla följande kontorsadress: ScienceHouse Lund AB c/o European Institute of Science AB, Scheelevägen 19F:2, 223 70 LUND.

**Dr. Arne Jakobsson, styrelseordförande** Invald år 2011. Född 1945. Disputerade 1980 (Lunds Universitet). Har 6 publicerade vetenskapliga artiklar. Har arbetat som distriktsläkare sedan 25 år. Var verksamhetschef vid Vårdcentralen Södertull under perioden 2000-2008. Styrelseuppdrag: Implementa Hebe AB (ledamot sedan 2011). Avslutade styrelseuppdrag: LifeAssays AB (ledamot 2002-2010, ordförande 2003-2010).

Innehar 0 aktier i ScienceHouse Lund AB och 0 aktier i dess moderbolag European Institute of Science AB.

**Dr. Margareta Krook, ledamot** Invald år 2011. Född 1967. Teknologie doktor Lunds Tekniska Högskola 1998. Civilingenjörsexamen i kemiteknik från Lunds Tekniska Högskola 1993. Har flerårig erfarenhet av företagsledning. Har arbetat med teknik, företagsledning samt affärsutveckling i noterade Biotech-IgG AB där hon var VD från 2003-2010 samt koncernchef 2009-2010. Har ett tiotal vetenskapliga publikationer samt två patent. Styrelseuppdrag: Biotech-IgG AB (ledamot sedan 2002, ordförande sedan 2011), Biotech-IgG A/S (ordförande sedan 2009), Biotech-IgG (UK) Ltd (ordförande sedan 2009) och Implementa Hebe AB (ledamot 2010).

Innehar 0 aktier i ScienceHouse Lund AB och 924 aktier av serie B i dess moderbolag European Institute of Science AB.

**Docent Dario Kriz, styrelseledamot och VD** Invald år 2011. Född 1965. Teknologie doktor 1994 (Lunds Universitet), gästprofessor 1997-98 (University of Regensburg, Tyskland) samt docent 2004 (Lunds Universitet). Företagsledare, entreprenör och uppfinnare sedan 1990. Grundare och VD för European Institute of Science AB. Han är grundare av börsbolaget LifeAssays AB. Han är grundare och delägare i börsbolaget Chemel AB, sedermera Biotech-IgG AB, och var VD under åren 1997-1999 samt 2002-2003. Har inga övriga styrelseuppdrag. Avslutade styrelseuppdrag: Föräldraföreningen Sankt Thomas Skola (ordförande 2008-2010), Implementa Hebe AB (ledamot 2000-2010), Chemel AB (ledamot sedan 1997-2011, ordförande 2003-2011), LifeAssays AB (ledamot 2000-2011, ordförande 2000-2004), European Institute of Science AB (ledamot sedan 1990-2011). Dario Kriz har 31 publicerade vetenskapliga artiklar samt står som uppfinnare till 14 godkända patentfamiljer.

Innehar med familj 0 aktier i ScienceHouse Lund AB och 528 000 aktier av serie A samt 159 924 aktier av serie B motsvarande 28 % av rösterna och 12 % av kapitalet i dess moderbolag European Institute of Science AB.

### **Ledande befattningshavare:**

Docent Dario Kriz, VD (i övrigt se ovan)

### **Revisor:**

Annika Larsson, ordinarie  
Invald år 2011. Född 1964.  
Auktoriserad revisor.  
Mazars SET Revisionsbyrå AB och medlem i FAR

### **Potentiella intressekonflikter och övrig information:**

Dario Kriz behandlas som jäviga i styrelsen i frågor som rör European Institute of Science AB:s relation till ScienceHouse Lund AB. I övrigt har ingen av ovan nämnda styrelseledamöter eller VD någon eller några potentiella intressekonflikter med Bolaget där privata intressen kan stå i strid med Bolagets. Upplysning i enlighet med gällande prospektregler rörande den senaste femårsperioden: Ingen av ovan nämnda styrelseledamöter eller VD har dömts i bedrägerirelaterade mål; varit inblandade i konkurs, likvidation eller konkursförvaltning i egenskap av styrelseledamot eller VD; fått anklagelser eller sanktioner från myndigheter samt förbjudits av domstol att ingå som medlem i ett bolags styrelse eller ledningsgrupp.

## Aktien och Ägarna

ScienceHouse Lund AB (publ) är onoterat och dess aktier handlas inte vid någon aktiehandelsplats. Bolaget är ett helägt dotterbolag till European Institute of Science AB (publ) som är anslutet till aktiehandelsplatsen AktieTorget®.

Enligt bolagsordningen kan aktier av två slag utges, A-aktier och B-aktier. En A-aktie har tio röster och en B-aktie en röst. Varje aktie har lika rätt till Bolagets tillgångar och vinst. Vid stämma får varje röstberättigad rösta för fulla antalet av honom/henne ägda och företrädna aktier utan begränsningar i rösträtten. Varje aktie medför lika rätt till vinstutdelning och till eventuellt överskott i likvidation. På årsstämma eller extra bolagsstämma kan beslut fattas om vinstdelning, vilken normalt utbetalas som ett kontantbelopp per aktie men kan även avse något annat än pengar. Avstämningsdagen för rätten att erhålla utdelning får inte infalla senare än dagen före nästa årsstämma. I det fall någon aktieägare inte kan nå kvarstår dennes fordran på utdelningsbeloppet mot bolaget och begränsas endast genom regler om preskription. Vid preskription tillfaller utdelningsbeloppet bolaget. Det föreligger inga restriktioner för utdelning eller särskilda förfaranden för aktieägare bosatta utanför Sverige och utbetalning sker på samma sätt som för aktieägare bosatta i Sverige. För aktieägare som inte är skatterättsligt hemmahörande i Sverige utgår dock normal svensk kupongskatt (se s. 20 "Skattefrågor").

Aktiekapitalet i ScienceHouse Lund AB uppgick per den 31:e oktober 2011 till 500.000 kronor. Det totala antalet aktier i Bolaget uppgick per den 31:e oktober 2011 till 5.000.000 aktier av serie A.

Vid fullteckning av förestående företrädesemission kommer antalet aktier att öka från 5.000.000 stycken (5.000.000 aktier av serie A) till 15.000.000 stycken (5.000.000 aktier av serie A samt 10.000.000 aktier av serie B). Aktiekapitalet kommer att öka med 1.000.000,00 kr till 1.500.000,00 kr. De nyemitterade aktierna kommer vid fullteckning att motsvara 17 % av rösterna och 67 % av kapitalet. För de aktieägare som avstår att teckna i den föreliggande nyemissionen uppstår vid fullteckning en utspädningseffekt om totalt 10.000.000 aktier av serie B motsvarande 17 % av rösterna och 67 % av kapitalet i ScienceHouse Lund AB efter nyemissionen.

### Aktiekapitalets utveckling

År	Förändring	Antal aktier	Kvotvärde	Ökning av aktiekapital	Totalt antal aktier	Totalt aktiekapital (kr)	Emissionskurs	Volym i Mkr
2011 apr	Bolagsbildning		100		5.000	500.000	ej publik	0,5
2011 okt	Split 1:1000	4.995.000	0,1	---	5.000.000	500.000	---	---
2010 nov	Nyemission*	10.000.000	0,1	1.000.000	15.000.000	1.500.000	0,85 kr	8,5

\* Vid fulltecknad nyemission

**Summa: 9,5**

### Aktieägare (per den 31:e oktober 2011)

	A-aktier (antal)	B-aktier (antal)	Röster (%)	Kapital (%)
European Institute of Science AB (publ)**	5.000.000	0	100	100
<b>Summa</b>	<b>5.000.000</b>	<b>0</b>	<b>100</b>	<b>100</b>

\*\*Dario Kriz med familj innehar 28 % av rösterna samt 12 % av kapitalet i European Institute of Science AB (publ).



**Arne Jakobsson**  
Ordförande



**Dario Kriz**  
Styrelseledamot & VD



**Margareta Krook**  
Styrelseledamot

## VD har ordet


Eftersom barnen är vår framtid och världen är i en ständig förändring kommer behovet av bra utbildningskoncept som kan anpassas till nya förhållanden alltid att vara stort. Barn älskar att experimentera och då ställer de många frågor och blir samtidigt mottagliga för teoretiska resonemang. Med små steg lär de sig att uppnå allt högre nivåer i sitt kunnande och kreativa tänkande. Detta är något som jag tror att vi alla småbarnsföräldrar har fått erfara och fascinerats av. Självt började jag mitt eget experimenterande i min fars mekaniska enmansverkstad i Malmö som förmodligen satte igång mitt intresse för vetenskap och uppfinnande.

Jag är bekymrad över att en stor del av dagens barn och ungdomar spenderar alltför många timmar framför dator och TV. När datorerna först gjorde sitt intåg på 1980-talet var vi många, inklusive mig själv, som började använda dem som kreativa verktyg för att skapa nya mjuk- och hårdvaruapplikationer. Idag är datoranvändarna inte längre programmerare utan programanvändare, vilket har förändrat hela datorindustrin. För att hjälpa barn och ungdomar att finna sin kreativitet och glädje måste vi locka dem bort från den virtuella datorvärlden för att börja återupptäcka den verkliga världen som vi alla finner oss i.

Jag är idag VD och grundare av vårt moderbolag European Institute of Science AB. Sedan år 2007 har moderbolaget planerat att bygga upp ett forskningshus i Lund. I år beslutade moderbolaget att forskningshuset skall byggas upp i dotterbolaget ScienceHouse Lund AB. Denna förändring innebar att jag engagerades som VD i dotterbolaget för att hjälpa det med sin affärsutveckling och kapitalanskaffning. Fram till början av år 2011 har jag varit involverad som VD i uppbyggnaden av ett unikt börsnoterat blodanalysbolag som vi byggde upp från en idé till ett ISO-certifierat bolag med nöjda kunder och produktion av blodtest. Under min tid som VD lyckades vi säkra 76 Mkr i finansiering till blodanalysbolaget och minst femdubbla omsättningen under mina tre sista verksamhetsår som VD. Nu är mitt sikte inställt på att vi skall uppnå snabba resultat för ScienceHouse Lund AB.

I moderbolaget har jag varit aktiv som akademisk handledare av studenter som kommit från både svenska och utländska universitet. Jag brukar minst en gång om året delta i betygsnämnder vid doktors disputationer vid Lunds Universitet och Linköping Universitet. Mitt engagemang i skolfrågor har varit starkt och jag har tillbringat många kvällar under åren 2008-2010 som ordförande för föräldraföreningen STSV vid Sankt Thomas Skola i Lund. Jag hoppas att min samlade erfarenhet skall kunna bidra till positiv utveckling av ScienceHouse Lund AB:s verksamhet.

Lund i november 2011



Docent Dr. Dario Kriz  
VD för ScienceHouse Lund AB  
Docent vid Lunds Universitet



# Affärskoncept & Marknad

## Affärskonceptet

ScienceHouse Lund AB avser att på franchisebasis bygga upp ett forskningsbaserat utbildningscentrum i Lund för barn och ungdom. Detta kommer att fungera på dagtid som en forskningsbaserad friskola (årskurs F-3) och på eftermiddagar/kvällstid/helger som en privat forskningsbaserad utbildningsenhet. Verksamheten skall uppnå stabil ekonomi genom effektivt utnyttjande av lokaler och avancerad undervisningsutrustning. Vårt mål är att aktivera eleverna med praktiska laborationer och därmed skapa intresse för att inhämta teoretiska kunskaper i samtliga ämnen. Dessutom ska utbildningscentrat ha regelbundna ScienceDagar där elever från hela kommunen kan delta och visa upp sina forskningsprojekt.

## Marknaden

Enligt Lunds kommuns Ekonomi- och verksamhetsplan 2011-2013 uppgår antalet elever i Lunds kommun som går i grundskolan (årskurs F-9) till 10.815 stycken. Således kan antalet elever i årskurs F-3 uppskattas till 4.326 stycken. Skolpengen per elev är 50.095 kr för årskurs F-2 samt 52.308 kr för årskurs 3. Grundskolemarknaden i Lunds kommun för årskurs F-3 omsätter således 219 Mkr per år.

Det finns 49 konkurrerande grundskolor i Lunds kommun som har mellan 27-631 elever vardera. ScienceHouse Lund AB kommer att ha ett unikt utbildningskoncept som vi tror kommer att tilltala många föräldrar och elever.

## Vår målsättning för år 2014-2015

Vår målsättning för år 2014-2015 är att bli ett framgångsrikt utbildningscentrum med full beläggning (80 elever) som på dagtid deltar i vår forskningsbaserade grundskola samt 40 elever som på eftermiddagar/kvällstid/helger deltar i vår privata forskningsbaserade utbildningsenhet. Baserat på denna målsättning uppskattas grundskoleverksamhetens årliga omsättning till minst 4 Mkr.

## Vår vision

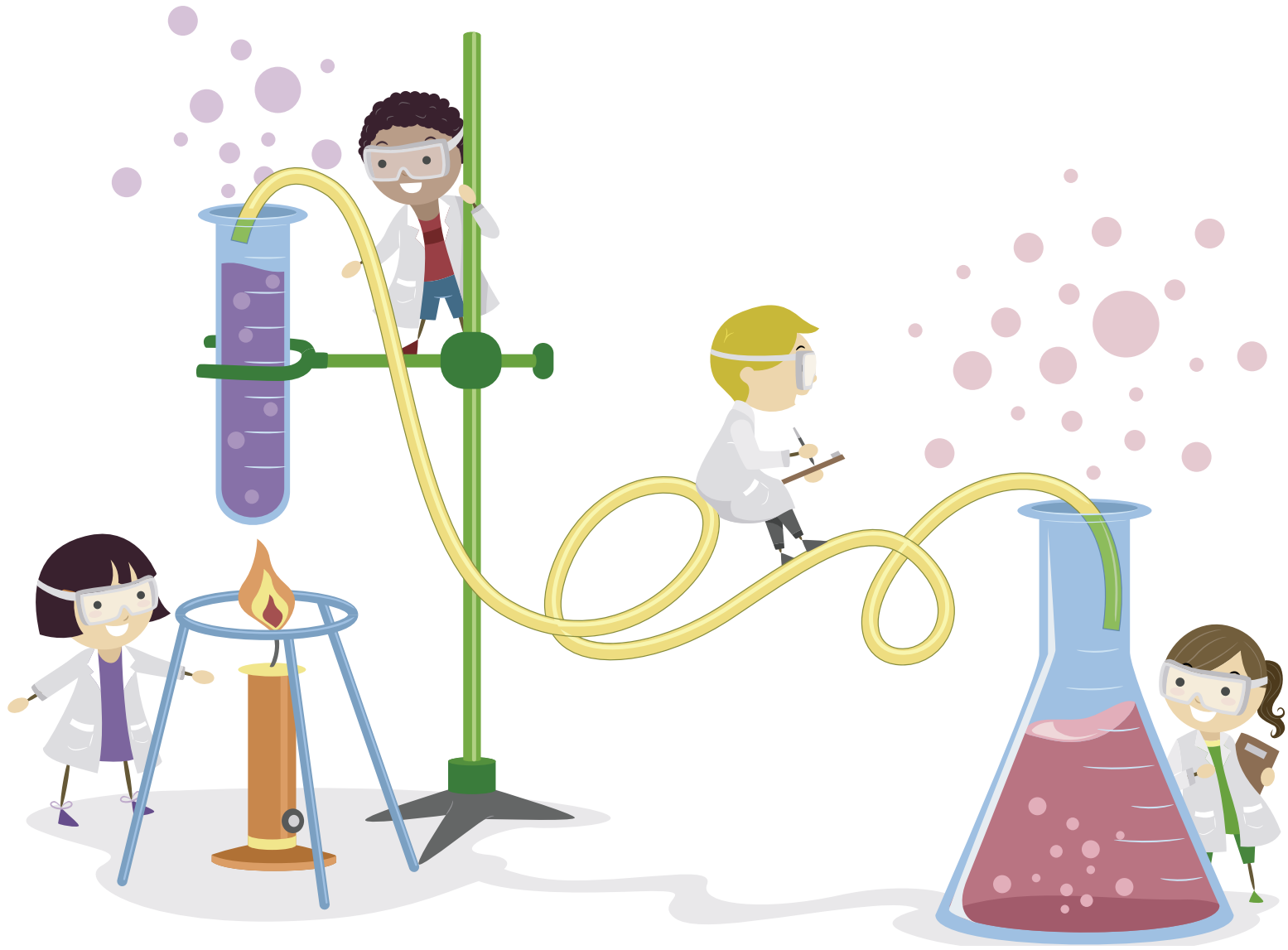
Vår långsiktiga vision är att expandera verksamheten genom att etablera fler utbildningscentra i Lunds kommun med grundskola från årskurs F till årskurs 9.

## Patent, Licenser & Avtal

- ScienceHouse Lund AB:s verksamhet är inte beroende av några andra patent eller licenser, med undantag för franchiseavtal (se sidan 22).
- Det har ej ingåtts några avtal eller andra motsvarande förhållanden, med undantag för franchiseavtal (se sidan 22), av väsentlig betydelse för bolagets verksamhet eller framtida lönsamhet.









## Uppbyggnaden av Utbildningscentrum i Lund

Brunnshögsområdet i Lund har en areal på cirka 100 ha och är ett av stadens mest attraktiva områden för näringslivet. På detta område planeras en funktionsblandad stadsdel med 2 000 - 3 000 bostäder och verksamheter med 15 000 - 20 000 sysselsatta i en tät och stadsmässig bebyggelse. Inom den södra delen planeras förutom ett stadsdelstorg med handel och service, även en hotell- och kongressanläggning.

Idag finns det enligt Lunds kommun ca 200 bostäder och 4 000 arbetsplatser inom området. Tidplanen är att fram till år 2014 skall antalet bostäder öka till 700 och antalet arbetsplatser till 5 000 - 7 000. Samma år ska byggandet av **ESS** och **Science village** påbörjas samt både **Lundalänken** och **Max IV** invigas. Enligt tidplanen ska år 2018 antalet bostäder ha ökat till 1 500 och antalet arbetsplatser till 10 000 - 15 000. Därvid ska **ESS**-byggnaderna vara klara och tekniska installationer pågå. **Science village** byggandet kommer under denna tid att pågå. För år 2025 är tidplanen att antalet bostäder öka till 3 000 och antalet arbetsplatser till 20 000 - 25 000. **ESS** kommer att vara i drift och **MAX IV**-anläggningen kommer att utvidgas. **Science village** byggandet kommer att pågå.

På Brunnshögsområdet planeras två kompletterande och världsledande anläggningar som kommer att utgöra ett nav i Europas infrastruktur för forskning. Den ena anläggningen, **ESS** - European Spallation Source, är ett europeiskt forskningscentrum baserat på världens kraftfullaste neutronkälla för studier av framtidens material. Den andra anläggningen, **Max IV**, är en nationell forskningsanläggning som planeras att uppföras av Lunds Universitet och som kommer att nyttja synkrotronljus för forskningsändamål. Lunds kommun planerar på området mellan **ESS** och **MAX IV** att uppföra ett **Science village**. Det ska bli en mötesplats med ett besökscenter, ett Science Center, korttidsbostäder för forskare, filialer för olika universitet och högskolor i Sverige och Europa samt kontor för forskningsanläggningarna och deras samarbetspartners. **Lundalänken** är ett kollektivtrafikstråk från Lund C till Universitetssjukhuset, LTH, Ideon, Brunnshög och vidare längs Utmarksvägen mot Södra Sandby.

Under 2011 förvärvade ScienceHouse Lund AB en fastighet för 4,5 MSEK på Brunnshögområdet. Moderbolaget har tillsammans med en arkitekt tagit fram en konceptskiss för ett forskningshus på 674 m<sup>2</sup> med framtida expansionsmöjligheter till 2 300 m<sup>2</sup>. Konceptskissen planeras att under 2011 presenteras för Byggnadsnämnden i Lunds Kommun. Med Forskningshuset "**House of Science**" kommer ScienceHouse Lund AB kunna erbjuda ett forskningsbaserat utbildningscentrum i Lund för barn och ungdom. Utbildningscentrat kommer att fungera på dagtid som en forskningsbaserad friskola (årskurs F-3) och på eftermiddagar/kvällstid/helger som en privat forskningsbaserad utbildningsenhet. Dessutom ska utbildningscentrat ha regelbundna ScienceDagar där elever från hela kommunen kan delta och visa upp sina forskningsprojekt.

## Skattefrågor

### Allmänt

Nedanstående sammanfattning avser att ge en övergripande information om beskattningen av kapitalinkomster för privatpersoner bosatta i Sverige samt för svenska aktiebolag. Sammanfattningen är baserad på bestämmelser som gällde vid tryckningen av detta emissionserbjudande. Dock bör varje person som överväger att köpa aktier konsultera sin skatterådgivare om vilka konsekvenser ett innehav och eventuell framtida försäljning kan innebära. För fysiska och juridiska personer bosatta i Sverige gäller nuvarande skatteregler i samband med detta emissionserbjudande. Beskrivningen gäller inte i utlandet hemmahörande personer och inte heller i de fall där aktier innehas som omsättningstillgång i näringsverksamhet eller innehas av handelsbolag.

### Rabatterad teckning av aktier

I normalfallet sker ingen beskattning av tilldelning av aktier. Värdet av erbjudandet, det vill säga rabatten vid teckning av aktier, är en förmån för ScienceHouse Lund AB:s aktieägare. Det är oklart om denna förmån kan anses som en skattepliktig förmån. Frågan har inte blivit rättsligt prövad. Aktieägare rekommenderas att lämna uppgifter om den rabatterade emissionen i sina självdeklarationer.

### Fysiska personer

Realisationsvinster på svenska aktier beskattas med 30 % i inkomstslaget kapital. Uppkommer realisationsförlust på svenska marknadsnoterade aktier och andra marknadsnoterade delägarätter (till exempel teckningsrätter och BTA) beaktas hela förlusten förutsatt att förlusten kan kvittas mot realisationsvinst i ett annat marknadsnoterat aktiebeskattat värdepapper. Avdraget måste utnyttjas samma år som förlusten uppkommit. Om avdraget inte utnyttjas i inkomstslaget kapital medges reduktion från skatten på inkomst av tjänst och näringsverksamhet samt fastighetsskatt. Reduktionen medges med 30 % av underskottet upp till 100 000 kr, och därutöver med 21 %. Utdelning på aktier i svenska aktiebolag beskattas med 30 % i inkomstslaget kapital för personer hemmahörande i Sverige. För aktieägare i andra länder utgår svensk kupongskatt med 30 % för utdelning. Denna skattesats är i allmänhet reducerad genom dubbelbeskattningsavtal med andra länder. Bolaget tar ej på sig, ansvaret för att innehålla källskatt. Den preliminära skatten innehålls normalt av Euroclear Sweden AB (tidigare VPC AB) eller, beträffande förvaltningsregistrerade aktier, av förvaltaren.

### Aktiebolag

Aktiebolag beskattas vid utdelningar och reavinster i ett inkomstslag, inkomst av näringsverksamhet, med en statlig inkomstskatt på 26,3 %. Avdrag för realisationsförluster vid avyttring av värdepapper såsom aktier och andra aktieliknande värdepapper som inne-

has som kapitalplacering får dras av endast mot realisationsvinster vid avyttring av samma slag av värdepapper. Preliminärskatt för utdelning innehålls inte för svenska aktiebolag. Särskilda skatteregler gäller för vissa företagskategorier.

### Utnyttjande av erhållna teckningsrätter

Utnyttjas erhållna teckningsrätter för teckning av nya aktier utlöses inte någon beskattning. Teckningsrätter som grundas på aktieinnehav i ScienceHouse Lund AB anses anskaffade för noll kronor.

### Avyttring av erhållna teckningsrätter

Aktieägare som inte önskar utnyttja sin företrädesrätt att delta i nyemissionen kan avyttra sina teckningsrätter. Skattepliktig kapitalvinst skall då beräknas.

### Förvärvade teckningsrätter

För den som köper eller på liknande sätt förvärvar teckningsrätter i European Institute of Science AB på marknaden utgör vederlaget anskaffningsutgift för dessa. Utnyttjande av teckningsrätterna för teckning av aktier utlöser ingen beskattning. Avyttras istället teckningsrätterna utlöses kapitalvinstbeskattning.

### Aktieägare som är begränsat skattskyldiga

För aktieägare utan skatterättslig hemvist i Sverige som erhåller utdelning från ett svenskt aktiebolag innehålls normalt kupongskatt. Särskilda regler gäller dock för utdelning på Näringsbetingade aktier. Skattesatsen är 30 %. Denna skattesats är dock i allmänhet reducerad genom skatteavtal som Sverige ingått med andra länder för undvikande av dubbelbeskattning. Kupongskatten innehålls av Euroclear Sweden AB (tidigare VPC AB) vid utdelningstillfället. Om aktierna är förvaltningsregistrerade svarar förvaltaren för skatteavdraget. Aktieägare och innehavare av teckningsrätter som är begränsat skattskyldiga i Sverige och som inte bedriver verksamhet från fast driftställe i Sverige beskattas normalt inte i Sverige för kapitalvinster vid avyttring av aktier eller teckningsrätter. Aktieägare respektive innehavare av teckningsrätter kan dock bli föremål för beskattning i sin hemviststat. Enligt en särskild regel kan fysiska personer som är begränsat skattskyldiga i Sverige bli föremål för kapitalvinstbeskattning vid avyttring av bland annat svenska aktier om de vid något tillfälle under det kalenderår då avyttringen skett eller under de föregående tio kalenderåren varit bosatta eller stadigvarande vistats i Sverige. Det är oklart om denna regel även kan komma att tillämpas på teckningsrätter. Tillämpligheten av regeln är dock i flera fall begränsad genom skatteavtal.

# Bolagsordning

antagen den 6:e oktober 2011

Org.nr 556848-9362

## §1 Firma

Bolagets firma är ScienceHouse Lund AB (publ).

## §2 Styrelsens säte

Styrelsen skall ha sitt säte i Skåne län, Lunds kommun.

## §3 Verksamhet

Bolaget skall i Lunds kommun bedriva verksamhet inom utbildning och underhållning samt därmed förenlig verksamhet såsom försäljning av produkter, såsom böcker, undervisningsmaterial och laboratorieinventarier, samt tjänster, såsom brevkorrespondenskurser och Internet baserade kurser för utbildning och underhållning.

## §4 Aktier och Aktiekapital

Aktiekapitalet skall utgöra lägst femhundra tusen (500.000) kronor och högst två miljoner (2.000.000) kronor. Antalet aktier som kan finnas utgivna i bolaget kan lägst vara fem miljoner (5.000.000) samt högst tjugo miljoner (20.000.000). Aktier av två serier (slag) skall kunna utges, serie A (A-aktier) vilka medför tio (10) röster och serie B (B-aktier) vilka medför 1 (en) röst. Alla aktier oavsett serie har samma rätt till andel av bolagets tillgångar och vinst. A-aktier kan utges till ett antal motsvarande högst det totala antalet aktier i bolaget och B-aktier kan utges till ett antal motsvarande högst det totala antalet aktier i bolaget. På en till styrelsen riktad skriftlig begäran av aktieägare skall en aktie av serie A kunna omvandlas till aktie av serie B.

Beslutar bolaget att öka aktiekapitalet genom kontantemission eller kvittningsemission skall gammal aktie ge företrädesrätt till ny aktie av samma serie. Aktier som inte har tecknats enligt denna företrädesrätt skall erbjudas samtliga aktieägare. Om inte hela antalet aktier som tecknats på grund av sistnämnda erbjudande kan ges ut skall aktierna fördelas mellan tecknarna i förhållande till det antal aktier de förut äger. I den mån detta inte kan ske skall lottning tillämpas. I det fall bolaget beslutar att genom kontantemission eller kvittningsemission ge ut fler aktier endast av serie A eller serie B skall samtliga aktieägare, oavsett om deras aktier är av serie A eller serie B, äga företräde att teckna nya aktier i förhållande till det antal aktier de förut äger. Vad som ovan sagts skall inte innebära någon inskränkning i möjligheten att fatta beslut om kontantemission eller kvittningsemission med avvikelse från tidigare företrädesrätt.

Beslutar bolaget att genom kontantemission eller kvittningsemission ge ut teckningsoptioner eller konvertibler har aktieägarna företrädesrätt att teckna teckningsoptioner som om emissionen gällde de aktier som kan komma att nytecknas på grund av optionsrätten respektive företrädesrätt att teckna konvertibler som om emissionen gällde de aktier som konvertiblerna kan komma att bytas ut mot. Därvid skall villkoren inte innebära någon inskränkning i möjligheten att fatta beslut om emission av teckningsoptioner eller konvertibler med avvikelse från aktieägarernas företrädesrätt.

Vid ökning av aktiekapitalet genom fondemission skall nya aktier emitteras av varje aktieslag i förhållande till det antal aktier av samma slag som finns tidigare. Därvid skall gamla aktier av en visst aktieslag medföra rätt till nya aktier av samma slag. Det ovan sagda skall inte innebära någon inskränkning i möjligheten att genom fondemission, efter erforderlig ändring av bolagsordningen, ge ut aktier av en nytt slag.

## §5 Styrelse

Styrelsen skall bestå av lägst tre (3) och högst sex (6) ledamöter, med högst fem (5) suppleanter. Styrelsen väljs årligen på årsstämman för tiden intill slutet av nästa årsstämma.

## §6 Revisor

En (1) auktoriserad revisor med eller utan suppleant, för granskning av bolagets årsredovisning jämte räkenskaperna samt styrelsens och verkställande direktörens förvaltning, väljs på årsstämma.

## §7 Kallelse

Kallelse till årsstämma samt kallelse till extra bolagsstämma där fråga om ändring av bolagsordning kommer att behandlas, skall utfärdas tidigast sex och senast fyra veckor före stämman. Kallelse till årsstämma eller extra bolagsstämma skall ske genom i Post- och Inrikes Tidningar samt på bolagets webbplats. Vid tidpunkten för kallelse ska information om att kallelse skett annonseras i Svenska Dagbladet. Förslag till dagordning och det huvudsakliga innehållet i framlagda förslag skall redovisas i kallelsen. Kallelse och andra meddelanden till aktieägarna kan även ske per post, kungörelse i en i Skåne län dagligen utkommande tidning eller via Internet ([www.euris.org/lund](http://www.euris.org/lund)).

Aktieägare som önskar delta på årsstämma skall anmäla sig hos bolaget senast 12:00 den dag som angetts i kallelsen till stämman. Denna dag får ej vara söndag, annan allmän helgdag, lördag, midsommarafton, julafton eller nyårsafton och får ej infalla tidigare än femte vardagen före stämman.

## 8 Årsstämma

På årsstämman skall följande ärenden förekomma

1. Val av ordförande vid stämman.
2. Upprättande och godkännande av röstlängd.
3. Val av en eller flera justeringsmän.
4. Prövning om stämman blivit behörigen sammankallad.
5. Godkännande av dagordning.
6. Framläggande av årsredovisning och revisionsberättelse.
7. Beslut:
  - a) om fastställande av resultaträkningen och balansräkningen
  - b) om dispositioner beträffande bolagets vinst eller förlust enligt den fastställda balansräkningen
  - c) om ansvarsfrihet för styrelsemedlemmarna och verkställande direktör.
8. Fastställande av styrelse- och revisorsarvodet.
9. Val av styrelse och eventuella styrelsesuppleanter samt, i förekommande fall, val av revisor och eventuella revisorssuppleanter.
10. Annat ärende, som uppkommer på stämman enligt aktiebolagslagen (2005:551) eller bolagsordningen.

## §9 Räkenskapsår

Bolagets räkenskapsår skall omfatta kalenderår.

## §10 Behörighet

Den aktieägare eller förvaltare som på avstämningsdagen är införd i aktieboken och antecknad i ett avstämningsregister enligt 4 kap lagen (1998:1479) om kontoföring av finansiella instrument eller den som är antecknad på avstämningskonto enligt 4 kap. 18 första stycket 6-8 nämnda lag skall antas vara behörig att utöva de rättigheter som följer av 4 kap. 39 § aktiebolagslagen (2005:551).

## Legala aspekter

ScienceHouse Lund AB (publ) med organisationsnummer 556848-9362 registrerades vid det svenska Patent och Registreringsverket (nuvarande Bolagsverket) den 7 april 2011 och verksamhet har bedrivits sedan dess i Sverige. Nuvarande firma antogs den 6:e oktober 2011. Verksamheten har utvecklats mot nuvarande inriktning sedan 10:e oktober 2011.

Bolagets associationsform är aktiebolag och regleras av aktiebolagslagen (2005:551). Bolaget uppfyller gällande regler för företagsstyrning i Sverige. Bolaget är i dagsläget inte anslutet till Euroclear Sweden AB (tidigare "VPC AB"). På extra bolagsstämma den 6:e oktober 2011 beslutades att bolagsordningens §10 (Avstämningsförbehåll) skall börja tillämpas från och med 1:e december 2011. Anslutning till Euroclear Sweden AB (tidigare "VPC AB") beräknas kunna ske i slutet av december 2011.

### Väsentliga avtal

I syfte att i samarbete med moderbolaget (European Institute of Science AB, organisationsnummer 556404-2769) skapa ett utbildningscentra i Lund, med ett nytt oprövat koncept, har ett franchiseavtal ingåtts med moderbolaget den 31:e oktober 2011. Avtalet löper på fem år med möjlighet till förlängning. ScienceHouse Lund AB kommer att ha en årlig kostnad för service och gemensam marknadsföring till moderbolaget på 9 % av sin omsättning dock lägst 100 tkr. Vidare kommer undervisningsmaterial producerat av moderbolaget att inköpas. I det fall att franchiseavtalet upphör att gälla har ScienceHouse Lund AB förbundit sig att inte konkurrera med moderbolaget under ett år samt att inte fortsätta att använda moderbolagets varumärke och utbildningskoncept.

Eftersom ScienceHouse Lund AB behöver hjälp med sin affärsutveckling samt kapitalanskaffning har ett konsultavtal ingåtts med moderbolaget enligt vilket moderbolagets VD Dario Kriz uthyrs på deltid som konsult och VD till ScienceHouse Lund AB. Avtalet löper på tolv månader och kommer att resultera i en kostnad från och med 1:e november 2011 på 96 tkr per månad.

### Twister och Rättsliga processer

I dagsläget finns inga kända tvister, inte heller har Bolagets styrelse kännedom om några kommande tvistemål av betydelse. Bolaget är inte part i någon rättslig process eller skiljeförfarande som har haft eller kan antas få en icke oväsentlig ekonomisk betydelse för bolaget. Ej heller har bolaget informerats om anspråk som kan leda till att bolaget blir part i sådan process eller förfarande.

### Försäkringar

Styrelsen bedömer att Bolagets nuvarande försäkringsskydd är tillfredsställande med hänsyn till verksamhetens art och omfattning.

### Miljöpåverkan

Bolagets direkta påverkan på miljön bedöms som liten eftersom bolaget främst bedriver en kontorsbaserad verksamhet. Bolagets miljöpolicy syftar till att minimera miljöpåverkan.

### ISO-certifiering

Bolaget är inte ISO-certifierat men har för avsikt att införa ett kvalitetskontrollsystem som ska ligga till grund för en ISO-certifiering.

### Transaktioner med närstående

Bolagets samtliga avtal och transaktioner har upprättats med moderbolaget (European Institute of Science AB, organisationsnummer 556404-2769). På grund av jäv har Dario Kriz (i egenkap av VD i moderbolaget) inte deltagit vid beslutet gällande nämnda transaktioner.

I övrigt har ingen av styrelseledamöterna, de ledande befattningshavarna eller bolagets revisor - vare sig själva, via bolag eller närstående - haft någon direkt eller indirekt delaktighet i affärstransaktion, som var eller är ovanlig till sin karaktär under nuvarande verksamhetsår. Bolaget har inte lämnat lån, garantier eller borgensförbindelser till förmån för styrelseledamöterna, de ledande befattningshavarna eller Bolagets revisor. Bolaget har ej slutit några avtal med medlemmar ur förvaltnings-, lednings- eller kontrollorgan om förmåner efter det att uppdraget har avslutats.

### Bolagskoden

Svensk kod för bolagsstyrning är inte obligatorisk för ScienceHouse Lund AB. Styrelsens målsättning är att följa den praxis som utvecklas och avser tillämpa den i de delar den bedöms ha relevans för Bolaget och dess aktieägare.

## Ordlista

**Bolaget** - ScienceHouse Lund AB

**EURIS** - European Institute of Science AB

**Moderbolaget** - European Institute of Science AB

**Franchiseavtal** - Med franchiseavtal avses ett avtal varigenom en näringsidkare (franchisegivaren) kommer överens med någon annan (franchisetagaren) om att denne mot ersättning till franchisegivaren skall använda franchisegivarens särskilda affärsidé om marknadsföring och försäljning av varor eller tjänster. Som ytterligare förutsättningar för att ett avtal skall anses vara ett franchiseavtal gäller att franchisetagaren enligt avtalet skall använda franchisegivarens näringskännetecken eller andra immateriella rättigheter samt medverka vid återkommande kontroller av att avtalet följs.

**Franchisegivaren** - European Institute of Science AB.

**Franchisetagaren** - ScienceHouse Lund AB för Lunds kommun (andra bolag i andra kommuner).

**Vinstmarginal** - Vinstmarginalen definieras som årets resultat (efter skatt) dividerat med omsättning.



# ANMÄLNINGSSEDEL /FULLMAKT

Anmälan om förvärv av aktier i ScienceHouse Lund AB (publ)

Insändes till:

ScienceHouse Lund AB  
c/o European Institute of Science AB  
IDEON Science Park, 223 70 LUND  
Tel: 046 - 286 22 30  
Fax: 046 - 286 24 99

Anmälningstid: 7 november - 28 november 2011  
Pris: 0,85 krona per aktie  
Likviddag: 30 november 2011

Undertecknad anmäler sig härmed, enligt villkor i emissionsmemorandum daterat i november 2011,  
för teckning av

\_\_\_\_\_ styck(-en) aktieposter i ScienceHouse Lund AB. Aktierna kan tecknas i en post  
eller flera.

**En aktiepost motsvarar 2 000 B-aktier = 1 700 kronor.**

Genom undertecknandet av denna anmälningsedel befullmäktigas innehavaren att verkställa teckning enligt de villkor som angivits i ovannämnda emissionsmemorandum. Endast en anmälningsedel per tecknare kommer att beaktas. Observera att anmälan är bindande.

Aktierna skall registreras på nedanstående depå/VP-konto:  
Depå hos bank eller fondkommissionär:

--	--

Depånummer

Bank/fondkommissionär

eller VP-konto

--	--	--	--	--	--	--	--	--	--

**Namn- och adressuppgifter** (var god texta!)

Efternamn/Firma	Tilltalsnamn	Personnummer/Organisationsnummer
Adress		Telefon dagtid
Postnummer	Ort	E-mail
Ort och datum		Underskrift

**Postadress**

ScienceHouse Lund AB  
c/o European Institute of Science AB  
IDEON Science Park  
223 70 LUND

**Besöksadress**

Scheelevägen 19 F:2  
www.euris.org/lund

**Tel**

046-286 22 30

**Fax**

046-286 24 99

**Org.nr**

556848-9362